



DUOREST 2.0



Руководство пользователя



Спасибо за выбор эргономичного кресла DUOREST. Перед использованием кресла DUOREST внимательно прочитайте «Инструкции по технике безопасности», поскольку в них объясняется правильное и безопасное обращение со креслом.





Содержание

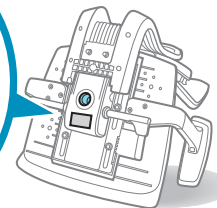
- 03 Инструкции по технике безопасности
- 05 Сборка
- 08 Регулировка
- 13 Советы по регулировке ширины/высоты спинки (мужчинам/женщинам)
- 15 Устранение неполадок



Важно!

В случае гарантийного обращения, укажите
баркод, который можно найти под
механической частью кресла.

RL 2008110000200003



02





Инструкции по технике безопасности

- Данный продукт предназначен для использования одним человеком внутри помещения (в офисе или дома).
- Кресло не предназначено для использования на улице
- Рекомендуется подтягивать болты раз в месяц .
- Кресло рекомендуется чистить пылесосом или мягкой тряпкой

Важно!

Пожалуйста, прочитайте внимательно информацию, предоставленную ниже, во избежание повреждения изделия и Вашей безопасности.



Warning Игнорирование указаний может привести к серьезным травмам или смерти.



Caution Игнорирование указаний может привести к повреждению изделия.



Warning

Используйте продукт строго по назначению

- Сон в кресле либо выполнение на нем физических упражнений может привести к серьезным увечьям или даже к смерти в случае его опрокидывания.
- Не вставайте на кресло и не используйте его в качестве упора.
- Можно получить серьезные увечья в случае опрокидывания или поворота кресла.

Не следует высоко поднимать ноги во время сидения на кресле

- В этом случае падения/скольжения кресла можно привести к серьезным травмам или даже к смерти

Не следует опираться на край кресла

- В этом случае есть риск получить травму при падении кресла

Не прикладывайте чрезмерно больших усилий на подлокотники

- Есть риск получить травму

Не следует ползать под креслом

- В этом случае есть риск получить травму при падении кресла

Во процессе использования продукта старайтесь сидеть правильно, поддерживая нормальную позу

- Есть риск получить травму если сильно облокотиться на спинку, сиденье или подлокотник

Не вращайте и не толкайте кресло когда кто-нибудь на нем сидит

- Есть риск получить травму

Не трогайте руками соединения и рабочие части кресла

- Вы можете прищемить руку

Следите за тем чтобы маленькие дети или питомцы не грызли и не облизывали кресло

- Есть риск проглатывания и удушья от мелких частей

Обучите детей как пользоваться продуктом во избежание риска травмы





На сиденье кресла допускается одновременное размещение не более двух человек

- Возможен риск повреждения изделия и получение травм

Будьте осторожны, не прикасайтесь пальцами к роликам

- Возможно защемление пальцев



Caution

При сборке изделия не пользуйтесь острыми предметами (например нож)

- Есть риск порчи продукта и получение травмы

Не направляйте огонь на кресло и не оставляйте на открытом солнце

- Есть риск воспламенения

Не толкайте сильно кресло

- Это может повредить кресло и поранить окружающих

Следует следовать Руководству пользователя при сборке кресла

- Если кресло было повреждено при неправильной сборке то оно не подлежит бесплатному ремонту по гарантии

Сборку следует производить в перчатках

- Работа без перчаток может привести к ушибам и травмам

Не следует прикладывать сверх усилия при сборке

- Кресло либо его составные части, узла соединений, болты могут повредиться

Не размещайте продукт на наклонной поверхности

- Падение продукта может вызвать повреждение пола и самого продукта

Не используйте продукт в грязных и влажных местах

- При скольжении и падении возможно повреждение продукта и его загрязнение

Не размещайте кресло рядом с увлажнителем воздуха

- При использовании увлажнителя возможно образование налета из мелких частиц, оседающих на поверхность

Хрупкие поверхности пола, которые могут легко повредиться, нужно защитить ковровым покрытием

- Возможно повреждение пола

Ролики следует периодически чистить от грязи

- Скопившаяся грязь может стать причиной повреждения

Не следует разбирать изделие и использовать воду при чистке цветных тканевых элементов

- Возможна потеря первоначальной формы и свойств
- Если ткань частично испачкалась потрите загрязненную поверхность мягкими моющими средствами и дождитесь полного высыхания

Не пользуйтесь подножкой для того чтобы забраться на кресло

- Это может привести к повреждению товара и травмам.





Сборка

Составные части

- Базовые комплектующие



- Опции



* Изображение комплектующих на картинке может отличаться от реальности.

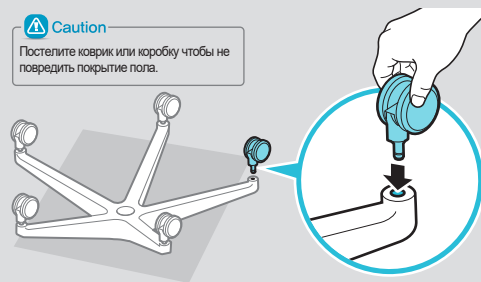
Размеры и материалы

	<p>Материалы</p> <p>Каркас : сталь , алюминий , пластик и др. Подушка сиденья : полиуретан</p>
--	---

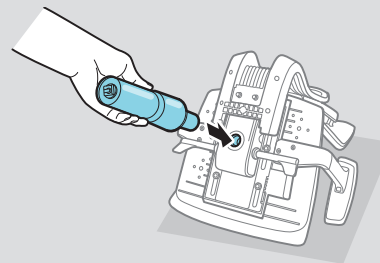
1 Вставьте ролики в крестовину .

Caution

Постелите коврик или коробку чтобы не повредить покрытие пола.



2 Вставьте газ-лифт в центральное отверстие под сиденьем, предварительно сняв красную крышку с газ-лифта. |





- 3 Вставьте газ-лифт в центральное отверстие крестовины.



06

- 4 Вставьте подголовник в паз, расположенный в верхней части спинки, как показано ниже.

- Только для моделей с подголовником.

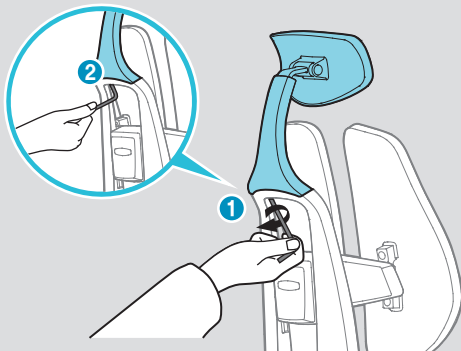




5

Вставьте болты в два отверстия в корпусе спинки и с помощью длинной части торцевого ключа затяните их (1).
Используя короткую часть ключа, затяните болты, убедившись в надежности (2).

- Только для моделей с подголовником.



6 Сборка завершена

 **Caution**

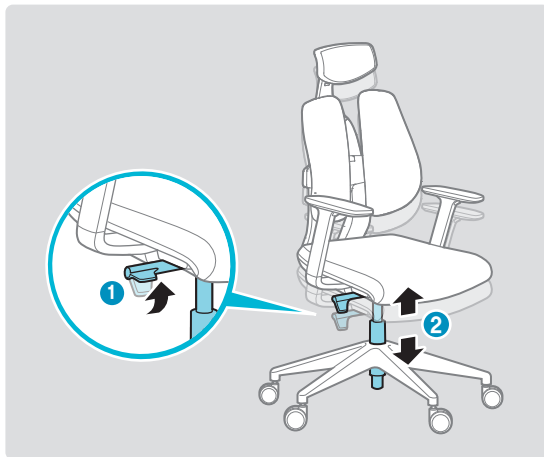
Будьте осторожны. Старайтесь не поцарапать кресло при затяжке болтов ключом.





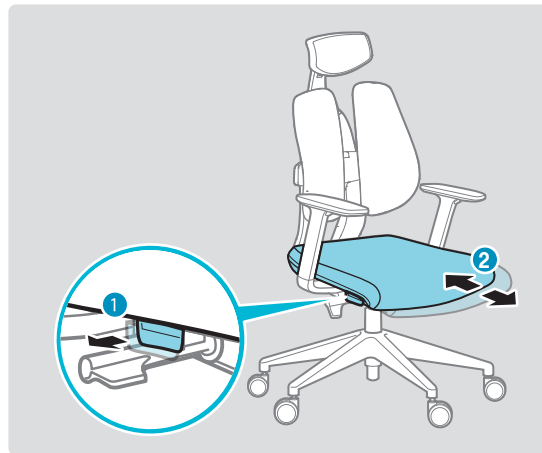
Регулировка

Высота сиденья



- Рычаг с правой стороны сиденья
- Подъем: поднять рычаг(1), при этом приподнять тело с сиденья(2).
- Опуск : поднять рычаг (1),сидя на кресле(2).

Глубина сиденья



- Скользящий рычаг с правой стороны сиденья
- Подвинуть вперед: потянув скользящий рычаг(1), потянуть (2) сиденье к себе.
- Подвинуть назад: потянув скользящий рычаг (1), толкнуть (2) сиденье от себя.





Регулируемый синхромеханизм

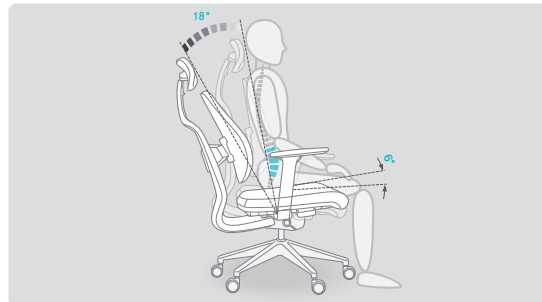


- Поднимите рычаг слева сидя на кресле (1), и отклонитесь насколько удобно (уровни 1-3) (2).
Нажмите на рычаг вниз до щелчка (3)

Примечание

- Если вы хотите вернуть спинку в исходное положение, то нужно облокотиться на спинку, подняв рычаг. Замок разблокируется и спинка вернется в исходное положение.

Что такое синхромеханизм ?



Синхромеханизм регулирует угол наклона без дополнительных регулировок сиденья. Таким образом механизм помогает Вам занять комфортную позицию, устойчиво поддерживая Ваше тело в любой позиции.

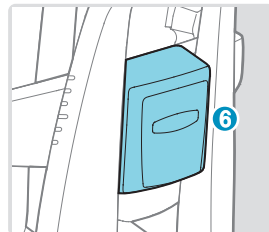
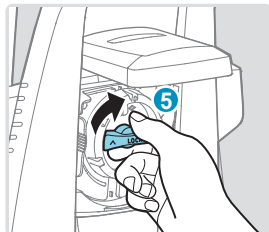
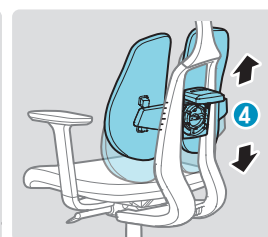
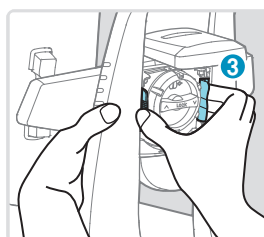
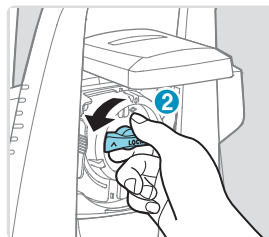
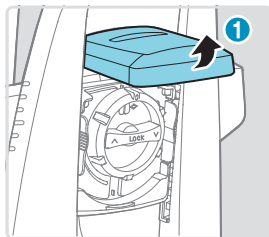
Использован синхромеханизм DONATI !

Использование синхромеханизма DONATI гарантирует стабильное качество.

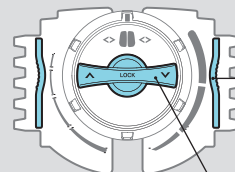
Синхромеханизм выполнен в пропорции Спинка : Сиденье равном 3:1.



Регулирование высоты спинки



<Part name>



Backrest Height Control Button

Locking Lever

- Откройте крышку механизма управления на задней части спинки (1).
- Ослабьте запирающий рычаг, поворачивая его влево (2).
- Нажмите с двух сторон на кнопки механизма управления высотой, одновременно поддерживая другой рукой корпус спинки (3).
- Затем поднимите или опустите спинку до нужной позиции (4).

- Затяните запирающий рычаг, поворачивая его вправо (5).
- Закройте крышку коробки (6).

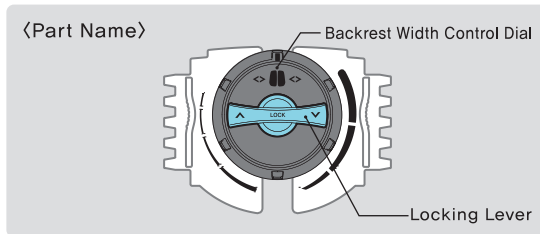
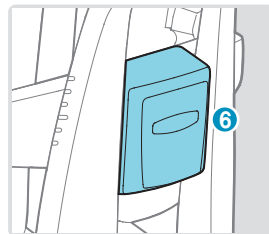
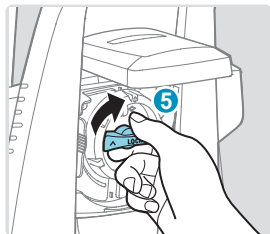
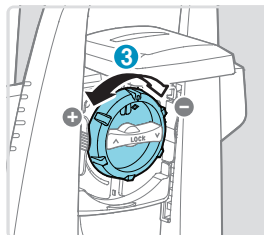
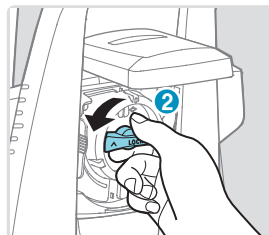
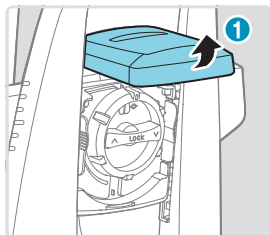


Рекомендуется затягивать запирающий рычаг в случае его ослабления.





Регулирование ширины спинки



- Откройте крышку механизма управления на задней части спинки (1).
- Ослабьте запирающий рычаг, поворачивая его влево (2).
- Регулируйте ширину спинки, поворачивая колесо по часовой или против часовой стрелки. (3).
- Зафиксируйте спинку в нужной позиции (4).

- Затяните запирающий рычаг, поворачивая его вправо (5).
- Закройте крышку коробки (6).

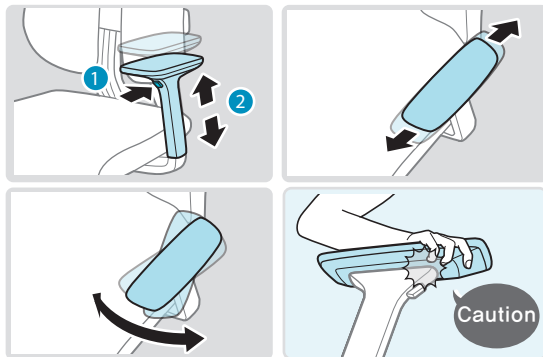


Рекомендуется затягивать запирающий рычаг в случае его ослабления.





Регулирование подлокотника: высота/ переднее и заднее положение/левый и правый угол поворота



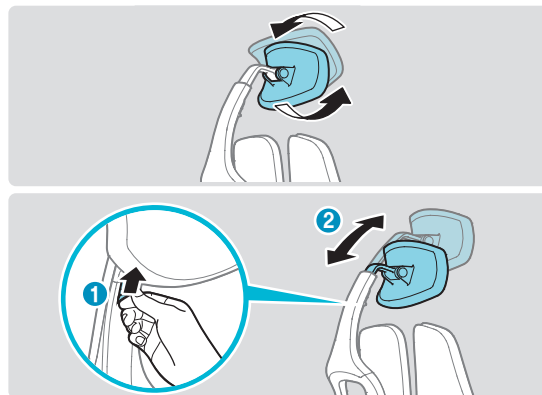
- Меняйте высоту подлокотника (2), нажимая на кнопку регулировки (1)
- Устанавливайте нужную позицию подлокотника, двигая его назад /вперед , поворачивая влево/ вправо.

 **Caution** Пожалуйста, будьте осторожны при регулировке подлокотника чтобы не прищемить пальцы.

 **Примечание** Применимо только к моделям с встраиваемым подлокотником.

12

Регулирование подголовника: угол наклона/ высота/заднее и переднее положение



- Установите нужный угол, поворачивая подголовник.
- Нажмите вверх на кнопку на передней части суппорта подголовника (1) и установите подголовник на нужной высоте (2).
- Закругленная конструкция суппорта выдвигает подголовник вперед при увеличении высоты и возвращает его назад при уменьшении высоты.

 **Примечание** Применимо только для моделей с подголовником.





Советы по регулировке ширины/высоты спинки (Мужчинам / Женщинам)

1. Мужчинам

Рост	Рекомендуемые установки (Мужчинам)			
	Позиция индикатора ширины спинки		Позиция индикатора высоты спинки	
до 160 см (до 63 дюймов)	Позиция на 2 часа		2й уровень	 2й уровень
161~168 см (63.1~66.1 дюймов)	Позиция на 1 час		2й уровень	 2й уровень
169~176 см (66.2~69.3 дюймов)	Позиция на 12 часов		3й уровень	 3й уровень
177~184 см (69.4~72.4 дюймов)	Позиция на 10 часов		4й уровень	 4й уровень
выше 185 см (выше 72.5 дюймов)	Позиция на 8 часов		5й уровень	 5й уровень

* Вы можете сделать спинку уже или шире установив индикатор в соответствии с размером Вашего тела.

* Вы можете установить подходящую высоту спинки установив индикатор в соответствии с размером Вашего тела.

* Данные указания носят рекомендательный характер в силу того что размер и форма тела у разных людей отличаются





2. Женщинам

Рост	Рекомендуемые установки (Женщинам)			
	Позиция индикатора ширины спинки		Позиция индикатора высоты спинки	
до 150 см (до 59 дюймов)	Позиция на 3 часа		1й уровень	 1й уровень
150~154 см (60,0~60,6 дюймов)	Позиция на 2 часа		2й уровень	 2й уровень
155~160 см (60,7~62,9 дюймов)	Позиция на 1 час		2й уровень	 2й уровень
161~169 см (63~66,5 дюймов)	Позиция на 12 часов		3й уровень	 3й уровень
выше 170 см (выше 66,6 дюймов)	Позиция на 11 часов		4й уровень	 4й уровень

* Вы можете сделать спинку уже или шире установив индикатор в соответствии с размером Вашего тела.

* Вы можете установить подходящую высоту спинки установив индикатор в соответствии с размером Вашего тела.

* Данные указания носят рекомендательный характер в силу того что размер и форма тела у разных людей отличаются



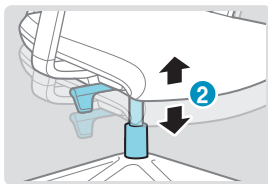


Устранение неполадок

Используя рекомендации ниже Вы можете устранить некоторые неполадки самостоятельно.

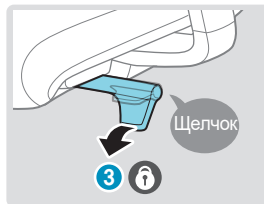
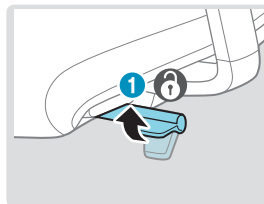
Не работает подъем сиденья

- Возможно Вы не до конца подняли рычаг .
- Для увеличения высоты сиденья попытайтесь поднять рычаг до упора(1) убрав нагрузку с сиденья (2) .
- Чтобы опустить сиденье , поднимите рычаг до упора (1) сидя на сиденье(2) .



Не работает блокировка наклона спинки

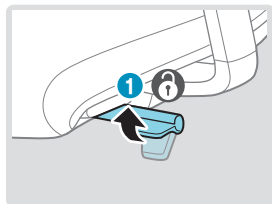
- Возможно Вы не дожали рычаг до щелчка .
- Поднимите рычаг до упора(1) , наклоните спинку до нужной позиции (2) и завершите действие, опустив рычаг до тех пор пока не услышите щелчок(3) .
- Замок блокировки наклона сработает когда рычаг полностью опущен .





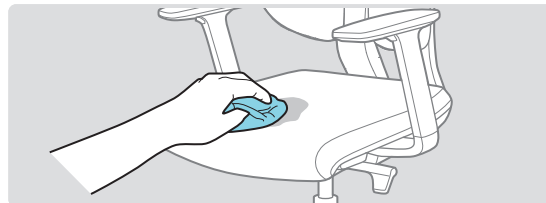
Спинка/сиденье не возвращаются в исходное положение


- Возможно Вы не разблокировали корректно механизм наклона спинки.
- Подняв рычаг с левой стороны кресла (1), откиньтесь на спинку кресла и затем опустите спинку (2).
- Спинка/сиденье вернется в исходное положение когда механизм наклона спинки разблокирован правильно.



Очистка загрязненных участков

- Натуральная кожа или эко-кожа: нанести влажной губкой мягкий, неабразивный мыльный раствор. Тщательно протереть мягкой тряпкой и дать высохнуть.
- Ткань: загрязнение протереть мягкой тряпкой смоченной слабым моющим средством. Тщательно протереть и пропитать сухой тряпкой.



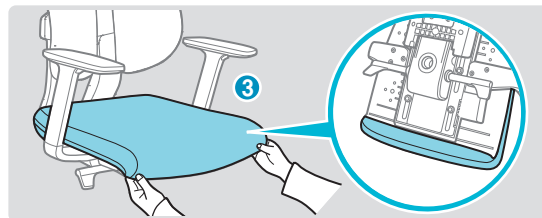
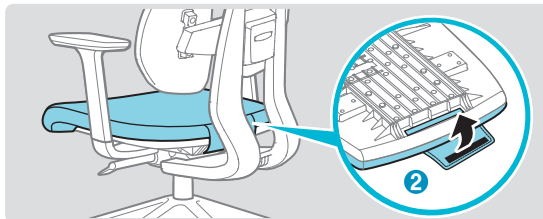
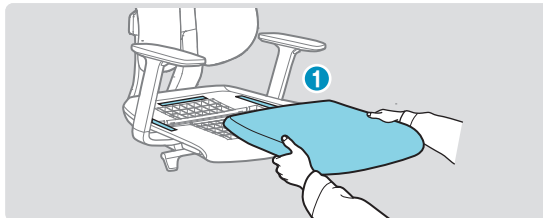
 **Caution** Не мыть целиком и не разбирать загрязненные сиденья или спинки. Это может привести к повреждению материала.





Снятие обивки сиденья

- После снятия подушки и замены обивки на новую положите подушку на липучку (1). Затем зафиксируйте ремни обивки к задней липучке на сиденье. (2).
- Потяните переднюю часть обивки вперед и зафиксируйте ее на липучке к нижней части сиденья (3).



Caution

Свойства обивки к чистке могут ухудшаться со временем в зависимости от интенсивности использования и чистки обивки.

